

ПРИНЯТО

на педагогическом совете
МБДОУ «Детский сад № 11»
протокол № 4 от 29.03.2022 г.



УТВЕРЖДЕНО

приказом заведующего
МБДОУ «Детский сад № 11»
Приказ № 21 от 29.03.2022г.

Отчёт
о результатах самообследования
муниципального бюджетного дошкольного образовательного учреждения
«Детский сад № 11»
за 2021 год

Содержание

I. Аналитическая часть	3
1.1. Организация образовательной деятельности	3
1.1.1. Общая характеристика ДООУ:	3
1.1.2. Информация о наличии правоустанавливающих документов	4
1.1.3. Информация о документации ДООУ	4
1.1.4. Информация о документации ДООУ, касающейся трудовых отношений:	5
1.2. Система управления ДООУ	5
1.2.1. Характеристика сложившейся системы управления в Детском саду	5
1.2.2. Оценка результативности и эффективности действующей в системы управления	7
1.2.3. Оценка обеспечения координации деятельности педагогической, медицинской служб ..	10
1.2.4. Оценка работы социальной службы Детского сада	12
1.2.5. Оценка организации взаимодействия Детского сада и семьи	12
1.2.6. Оценка организации работы по предоставлению льгот	13
1.3. Оценка содержания и качества подготовки воспитанников	13
1.3.1. Анализ и оценка программ Детского сада	13
1.3.2. Анализ и оценка состояния воспитательной работы	15
1.3.3. Анализ работы по изучению мнения участников образовательных отношений	16
1.3.4. Анализ и оценка качества подготовки воспитанников	17
1.4. Анализ и оценка организации учебного процесса	18
1.5. Оценка качества кадрового обеспечения	19
1.6. Оценка качества учебно-методического обеспечения	21
1.7. Оценка качества библиотечно-информационного обеспечения	23
1.8. Оценка качества материально-технической базы	24
1.8.1. Состояние и использование материально-технической базы	24
1.8.2. Соблюдение в детском саду мер противопожарной и антитеррористической безопасности ..	24
1.8.3. Состояние территории детского сада	24
1.9. Оценка качества медицинского обеспечения дошкольной образовательной организации, системы охраны здоровья воспитанников	24
1.10. Оценка качества организации питания	26
1.11. Оценка функционирования внутренней системы оценки качества образования	27
II. Анализ показателей деятельности Детского сада, подлежащей самообследованию, устанавливаемых федеральным органом исполнительной власти, осуществляющим функции по выработке государственной политики и нормативно-правовому регулированию в сфере образования	28
III. Выводы и перспективы	30

I. Аналитическая часть

Целями проведения самообследования муниципального бюджетного дошкольного образовательного учреждения «Детский сад № 11» (далее – Детский сад) являются обеспечение доступности и открытости информации о деятельности ДООУ

1.1. Оценка образовательной деятельности

1.1.1 Общая характеристика Детского сада

ДООУ создает условия для реализации гарантированного гражданам Российской Федерации права на получение общедоступного и бесплатного дошкольного образования.

МБДОУ «Детский сад № 11»:

по организационно-правовой форме: муниципальное бюджетное учреждение;

по типу: дошкольная образовательная организация, осуществляющая в качестве основной цели ее деятельности образовательную деятельность по образовательным программам дошкольного образования, присмотр и уход за детьми;

по виду: детский сад общеразвивающего вида.

Муниципальное бюджетное дошкольное образовательное учреждение «Детский сад № 11» находится по адресу: 171157, Тверская область, г. Вышний Волочёк, ул. Стеклозаводская, д.1.

Телефон: 8 (48 233) 5-83-62

E-mail: v.volok11@mail.ru

Адрес официального сайта: <https://sad11-vvol.nubex.ru/>

Режим работы: с 7.00. – 19.00., пять дней в неделю, выходные суббота, воскресенье, праздничные дни по календарю.

Здание МБДОУ «Детский сад № 11» построено в 1929 году, реконструировано в 2014 году, находится на балансе управления образования администрации Вышневолоцкого городского округа.

Муниципальное бюджетное дошкольное образовательное учреждение «Детский сад № 11» плановая мощность: 5 групп. Фактическая мощность: 5 возрастных групп.

Комплектование групп:

группа	количество детей
Младшая	14
Разновозрастная	22
Старшая № 1	19
Старшая № 2	21
Подготовительная	19

Общее число воспитанников Детского сада составляет – 95 человек.

Порядок приёма и отчисления воспитанников осуществляется в соответствии с «Правилами приёма, порядком и основаниях перевода и отчисления воспитанников муниципального бюджетного дошкольного образовательного учреждения «Детский сад № 11»».

1.1.2. Информация о наличии правоустанавливающих документов.

МБДОУ «Детский сад № 11» осуществляет свою деятельность на основе следующих правоустанавливающих документов:

- Лицензии на право ведения образовательной деятельности от 28.11.2014г. № 367. Срок действия лицензии бессрочно;
- Свидетельства о внесении записи в Единый государственный реестр юридических лиц 1702.2012 г. серия 69 № 002058908;
- Свидетельства о постановке на учёт в налоговом органе от 10.01.2008 г. серия 69 № 002058822;
- Устава МБДОУ «Детский сад № 11» (от 26.03.2020г. № 118);
- Свидетельство о государственной регистрации права на постоянное (бессрочное) пользование землёй по ул.Стеклозаводская, д.1 от 22.02.2013г. серия 69-АВ № 670083;
- Санитарно-эпидемиологическое заключение на образовательную деятельность от 06.06.2014 г. № 69.01.10.000.М.000056.06.14;
- **1.1.3. Информация о документации дошкольной образовательной организации.**
В ДОУ разработаны и имеются следующие документы:
- Договоры об образовании по образовательным программам дошкольного образования с родителями (законными представителями) воспитанников МБДОУ «Детский сад № 11»;
- Личные дела воспитанников;
- Книга движения воспитанников;
- Программа развития МБДОУ «Детский сад № 11» на 2020 – 2023г. (от 25.08.2020 г. Протокол № 1);
- Основная общеобразовательная программа муниципального бюджетного дошкольного образовательного учреждения «Детский сад № 11» г. Вышний Волочёк (от 29.08 2019г., Протокол № 1);
- Учебный план образовательной деятельности дошкольников МБДОУ «Детский сад № 11»; на 2020-2021, 2021-2022 учебные года;
- Годовой план работы муниципального бюджетного дошкольного образовательного учреждения «Детский сад № 11» на 2020-2021 учебный год (от 31.08.2020г. Протокол № 1); на 2021-2022 учебный год (от 31.08.2021г. Протокол № 1);
- Рабочие программы воспитателей и специалистов;
- Комплексно-тематическое планирование воспитательно-образовательного процесса педагогов в соответствии с основной образовательной программой ДОУ;
- Расписание образовательной деятельности и мероприятий с детьми при осуществлении образовательного процесса в МБДОУ «Детский сад № 11» на 2020-2021, 2021-2022, учебные года;
- Режим дня на холодный и летний период для воспитанников МБДОУ «Детский сад № 11» на каждый возрастной период;
- Справки итогового контроля;
- Справки тематического контроля;
- Аналитическая справка по результатам мониторинга;
- Публичный доклад;
- Акт готовности ДОУ к 2021-2022 учебному году от 04.08.2021 г.;
- Номенклатура дел;
- Журнал учёта проверок должностными лицами органов государственного контроля.

1.1.4. Информация о документации, касающейся трудовых отношений.

Для регулирования трудовых отношений в ДОО имеются следующие документы:

- Книга учёта личного состава МБДОУ «Детский сад № 11»;
- Книга движения трудовых книжек и вкладышей к ним;
- Трудовые книжки работников;
- Личные дела сотрудников;
- Приказы по личному составу;
- Книга регистрации приказов по личному составу;
- Трудовые договоры с работниками и дополнительные соглашения к трудовым договорам;
- Коллективный договор;
- Правила внутреннего трудового распорядка МБДОУ «Детский сад № 11»;
- Штатное расписание в соответствии с установленными требованиями и штатной численностью в соответствии с Уставом;
- Должностные инструкции работников МБДОУ «Детский сад № 11»;
- Журналы проведения инструктажа.

1.2. Оценка системы управления дошкольной образовательной организации.

1.2.1. Характеристика сложившейся в ДОО системы управления

Управление учреждением осуществляется в соответствии с законодательством Российской Федерации, Уставом МБДОУ «Детский сад № 11» на принципах единоначалия и самоуправления, демократичности, открытости, приоритета общечеловеческих ценностей, профессионализма, обеспечивающих государственно-общественный характер управления Учреждением.

Непосредственное управление МБДОУ «Детский сад № 11» осуществляет заведующий – Третьякова Юлия Анатольевна

Формами самоуправления дошкольного учреждения, обеспечивающими государственно-общественный порядок управления являются:

- Педагогический совет;
- Совет Детского сада;
- Общее собрание работников.

Порядок выборов, деятельности органов самоуправления определяются Уставом ДОО и регламентируются локальными актами. Учреждение организует деятельность вышеуказанных органов самоуправления в соответствии с Положениями о данных органах самоуправления.

В качестве общественных организаций для оказания помощи педагогическому коллективу Учреждения в организации образовательного процесса и социальной защиты воспитанников, в Учреждении действуют Общие (групповые) родительские собрания и Общие (групповые) родительские комитеты, деятельность которых регулируется соответствующими положениями.

Распределение административных обязанностей согласно функциональным обязанностям.

Режим управления МБДОУ «Детский сад № 11» осуществляется в режиме функционирования.

В 2021 году было проведено 4 общих собрания трудового коллектива касающихся вопросов:

- организации работы по охране труда,
- правил внутреннего трудового распорядка,
- выполнения трудового договора,
- работы администрации и профкома по соблюдению ТК РФ.

Было проведено 5 заседаний Педагогического совета ДООУ. В ходе данных мероприятий рассматривались вопросы подготовки ДООУ к началу учебного года, подведения итогов работы педагогического коллектива за отчётный период (полугодие и год), подготовке к началу летнего оздоровительного периода. В соответствии с годовыми задачами были проведены два педсовета по темам художественно-эстетического развития.

Реализуемая в учреждении **основная общеобразовательная программа** дошкольного образования МБДООУ «Детский сад № 11» (далее - Программа) разработана творческой группой педагогических работников детского сада в соответствии с федеральным государственным образовательным стандартом дошкольного образования.

С целью осуществления приоритетного направления ДООУ использовались следующие **парциальные программы и методики**:

1. Лыкова И.А. «Цветные ладошки» - программа художественного воспитания, обучения и развития детей 2-7 лет.

Решение программных задач осуществлялось в разных формах совместной деятельности взрослых и детей, а также совместной деятельности детей. Образовательная деятельность в детском саду строится, прежде всего, на индивидуальном подходе к детям, создании благоприятного микроклимата в группе на основе интересного диалогического общения. Содержание образовательной деятельности включает совокупность образовательных областей, которые обеспечивают разностороннее развитие детей с учетом их возрастных и индивидуальных особенностей по основным направлениям, через парциальные программы:

Анализ выполнения образовательной программы и рабочих программ педагогов оформлен в виде аналитической справки, с чёткими выводами и рекомендациями.

Деятельность ДООУ отражена в приказах заведующего по личному составу и по основной деятельности.

1.2.2. Оценка результативности и эффективности действующей системы управления.

В ДООУ функционирует эффективная система контроля, который осуществляется в соответствии с Положением «О внутрисадовом контроле». Контроль является важной и заключительной функцией управления и служит средством осуществления обратных связей. Он входит составным элементом в каждую функцию управления, что позволяет оперативно совершенствовать деятельность ДООУ. Являясь одним из главных источников получения информации о качестве работы сотрудников ДООУ, контроль выступает базой для принятия управленческих решений; позволяет установить, всё ли в дошкольном учреждении выполняется в соответствии с целями и задачами ДООУ, а также определить пути и методы устранения выявленных недостатков и распространению положительного опыта.

Задачи контроля и проверки руководства заключаются в обеспечении соответствия результатов целям организации. Регулярный контроль текущих дел и прогнозирование их

последствий позволяет проводить корректировку отклонений, необходимую для успешной работы ДОУ. Процесс контроля тесно связан как с непосредственным исполнением работ, так и с будущими действиями. Предназначение контроля состоит в проверке того, насколько все затраченные усилия способствуют исполнению поставленной задачи.

К осуществлению контроля в МБДОУ «Детский сад № 11» предъявляются следующие **требования**:

- Создание единой системы контроля по всем направлениям деятельности ДОУ;
- Цели и задачи контроля должны вытекать из целей и задач ДОУ;
- Планирование контроля - тщательно намечаемые цели, задачи; (контроль по всем направлениям работы, по воспитанию и обучению планируется в единстве);
- Выявление опыта работы; причин, вызывающих недостатки; выработка эффективных мер по их устранению;
- Своевременность контроля;
- Гласное подведение итогов;
- Мероприятия, намеченные в результате контроля должны обязательно выполняться.

Чтобы охватить контролем все аспекты, в ДОУ распределены обязанности между администрацией: выделен круг вопросов, которые контролирует только заведующий, и вопросы, контролируемые старшим воспитателем, заведующим хозяйством, фельдшером. При этом всё исходит из должностных обязанностей, Положением «О внутрисадовом контроле», а также из конкретных на данный момент условий.

Заведующий контролирует:

- Работу административной группы (старшего воспитателя, заведующего хозяйством, медицинского персонала);
- Выполнение в соответствии с трудовым законодательством правил трудового распорядка, санитарно-гигиенического режима, норм охраны труда;
- Проверку исполнения инструктивно-методических документов выше стоящих организаций, предложений инспектирующих лиц;
- Качество знаний, умений и навыков у детей;
- Выполнение решений педагогического совета;
- Сохранность оборудования и пособий в разных возрастных группах;
- Ведение документации всеми воспитателями и администрацией;
- Организацию и осуществление работы с родителями;
- Финансово-хозяйственную деятельность;
- Выборочный контроль за работой воспитателей.

Старший воспитатель контролирует:

- Состояние воспитательно-образовательной работы в разных возрастных группах;
- Выполнение образовательных программ, внедрение новых педагогических технологий;
- Комплексно-тематические планы и документацию педагогов;
- Наличие и хранение детских работ;
- Работу педагогов по повышению квалификации.

Заведующий хозяйством осуществляет контроль по «Плану производственного контроля».

Контроль проводится в определенной последовательности, используя следующий алгоритм: Цель контроля – объект контроля – разработка плана контроля – сбор информации - первичный анализ изученного – выработка рекомендаций – проверка исполнения рекомендаций.

Изучение конечных результатов педагогической деятельности воспитателей включает в себя несколько этапов:

- Сбор информации;
- Изучение документации;
- Обработку полученной информации;
- Заполнение листов опроса;
- Обсуждение полученных данных, их анализ и интерпретация;
- Утверждение на педагогическом совете направлений корректировки педпроцесса;
- Закрепление положительных традиций, передового педагогического опыта;
- Разработку рекомендаций.

Все вопросы, вынесенные на контроль в текущем месяце, сообщаются педагогам на педагогическом часе и размещаются в методическом уголке - этим обеспечивается гласность контроля. Результаты контроля хранятся в папке, где даются рекомендации, для отметки результатов используются условные обозначения или текстовый материал. Этим самым обеспечивается действенность контроля, не только указывая на недостатки, но проверяя выполнение предложений и рекомендаций, а также выявление положительных качеств и результатов. В конце каждой недели месяца делаются выводы и вносятся предложения для корректировки планирования контроля на следующий месяц. Таким образом, можно убедиться в эффективности контроля. Затем проводится ежеквартальное подведение итогов работы по всем направлениям.

Главным предметом тематического контроля является система педагогической работы с детьми по годовым задачам. В минувшем году был осуществлён тематический контроль следующего содержания:

1. «Активизировать работу педагогов по развитию связной речи дошкольников посредством обучения рассказыванию и пересказыванию»;
2. «Эффективность работы по развитию связной речи через современные образовательные технологии».

В ходе тематического контроля были изучены умения и навыки детей по тематике проверок. Выявлены профессиональные умения воспитателей, знание приёмов, методов работы с детьми, умение планировать работу, в том числе с родителями, создание условий для работы с детьми, пополнение предметно-развивающей среды в группах.

После тщательного, заранее спланированного изучения положения дел в каждом конкретном направлении работы с детьми проводился анализ результатов тематического контроля. Данные результатов контроля позволили установить причины сложившегося положения дел. По итогам тематического контроля и всестороннего анализа его результатов принимается конкретный план действий по устранению недостатков и коррекции воспитательно-образовательного процесса.

Проверка комплексно-тематического планирования осуществляется еженедельно по

графику. В каждой группе имеются листы «Контроль и оказание методической помощи» (вложены в комплексно-тематические планы), в которых делаются отметки о результатах проверки планов. Такая форма удобна как для педагогов, так и для проверяющих.

Содержание системы контроля направлено на достижение цели, и, как видно, все используемые технологии в ней тесно связаны между собой. Рассмотренные технологии способствуют созданию в системе управления постоянной обратной связи, являющейся важнейшей составляющей всякого управления.

Данная система контроля позволяет нам решать следующие задачи:

- Моделирование, прогнозирование, проектирование желаемого, достойного уровня качества образования на основе анализа существующих достижений;
- Достижение заданного уровня качества путем обеспечения функционирования образовательной системы и образовательных учреждений в целом;
- Обеспечение повышения качества;
- Диагностирование имеющегося уровня качества образования, т.е. проведение мониторинга.

В ДОУ имеются Договоры:

- с МБОУ ДОД «Дом детского творчества»;
- ГБУЗ Вышневолоцкая ЦРБ.

Для оптимизации и эффективности работы в управлении в ДОУ используются современные ИКТ. Всё делопроизводство организовано на базе использования унифицированных форм. ДОУ имеет доступ к сети Internet. Электронная почта позволяет иметь постоянную связь с управлением образования администрации Вышневолоцкого городского округа и другими образовательными учреждениями и организациями, чем повышается оперативность в работе с входящей документацией при выполнении приказов, распоряжений, отчётов и других документов. Все педсоветы, совещания, семинары проводятся с использованием мультимедийных презентаций.

1.2.3. Оценка обеспечения координации деятельности педагогической, медицинской служб

Для медицинского обслуживания дошкольников в детском саду имеется медицинский блок, который включает в себя: медицинский кабинет и процедурный кабинет, изолятор. Данный блок оснащен необходимым медицинским инструментарием, набором медикаментов. Фельдшером ведется учет и анализ общей заболеваемости воспитанников, анализ простудных заболеваний.

Фельдшер детской поликлиники осуществляет лечебно-профилактическую помощь детям, даёт рекомендации родителям по укреплению здоровья детей и предупреждению вирусных, инфекционных заболеваний, проводит совместную работу с педагогическим коллективом по реабилитации детей в условиях детского сада.

Фельдшером проводятся **профилактические мероприятия**:

- осмотр детей во время утреннего приема;
- антропометрические замеры;
- анализ заболеваемости 1 раз в месяц, в квартал, 1 раз в год;
- ежемесячное подведение итогов посещаемости детей;
- лечебно-профилактические мероприятия:

Координации педагогической и медицинской деятельности в ДОУ осуществляется за счет совместного годового планирования, участия в педсоветах, контрольной деятельности, консультациях и прочих мероприятиях. Педагоги совместно с фельдшером проводят мониторинг здоровья, составляют листы здоровья.

Систематический мониторинг здоровья воспитанников, который организуется педагогами и фельдшером, позволил отследить общий уровень посещаемости, заболеваемости, определить группы здоровья, индекс здоровья. Так, заболеваемость по ДОО выглядит следующим образом:

Группа	Заболеваемость по санитарным нормам в год	Заболеваемость за 2020год	Заболеваемость за 2021 год	На сколько процентов уменьшилась (увеличилась) заболеваемость по сравнению с предыдущим годом
Группы раннего возраста	5-6	6,9	6,9	> на 4,5%
средние	3	2,8	2,8	
старшие	2-3	2,5	2,5	> на 3,8%
подготовительные	1-2	1,5	1,5	< на 5 %
Итого:		3,7	3,7	

год	количество дней, пропущенных по болезни на одного ребенка	Средний показатель
2019	19,1	14,6
2020	11,3	
2021	13,5	

Регулярный контроль за физическим развитием и здоровьем детей позволяет прослеживать индивидуальную динамику каждого ребенка и своевременно вносить изменения в планирование оздоровительной работы. Наряду с оздоровительной работой в ДОО ведется лечебно-профилактическая: вакцинация против гриппа, С-витаминизация 3-х блюд, употребление фитонцидов. Кроме этого, в режиме дня на второй завтрак был предусмотрен напиток шиповника, свежие фрукты, соки.

В результате проводимой работы у детей отмечается положительная динамика в физическом развитии, о чем свидетельствует анализ по группам здоровья.

группы	Группы здоровья			
	I	II	III	IV
1 младшая № 1	7	6		
Разновозрастная	14	5	2	
Старшая № 1	14	9		
Старшая № 2	13	8	1	
Подготовительная	16	6	1	

Адаптация 14 детей, вновь прибывших в детский сад, проходила под наблюдением фельдшера. В ходе адаптации педагогами проводилась диагностика степени ее протекания.

2020-2021 учебный год			
	Степень адаптации		
	лёгкая	средняя	тяжёлая
Группы раннего возраста	82%	12%	6%

Таким образом, можно отметить, что дети адаптировались к детскому саду легко. Также педагогами определяется нервно-психическое развитие детей младшего дошкольного возраста.

1.2.4. Оценка работы социальной службы детского сада

В целях повышения эффективности работы, направленной на обеспечение приоритетного права каждого ребенка жить и воспитываться в семье, в нашем учреждении осуществляется специальная работа. В Детском саду имеется план работы с неблагополучными семьями, подготовлен социальный паспорт Детского сада.

Налажена эффективная система информирования родителей (законных представителей) воспитанников о правах и обязанностях воспитанников, о правах, обязанностях и ответственности родителей (законных представителей) в сфере образования чрез родительские собрания и наглядную информацию.

По аналитическим данным в 2021 году ни один ребёнок не состоял на учёте.

1.2.5. Оценка организации взаимодействия Детского сада и семьи

В годовом плане ДООУ взаимодействию с родителями воспитанников посвящён целый раздел. У воспитателей имеются планы работы с семьями воспитанников. Вся проводимая работа с родителями отражена в протоколах. В ДООУ имеются:

- протоколы заседаний родительского комитета;
- протоколы общих родительских собраний;
- протоколы групповых родительских собраний.

В рамках организации работы по обеспечению эффективного взаимодействия с семьей по вопросам воспитания и образования детей, сохранения их здоровья и реализации комплекса мер по социальной защите детей, их активному вовлечению в педагогический процесс были использованы и проведены следующие приемы и формы работы:

- 1) Составление социального паспорта семей воспитанников. Выявление неблагополучных семей и семей группы риска.
- 2) Оформление наглядной агитации (группы, фойе ДООУ).
- 3) Групповые родительские собрания, в т.ч. с привлечением работников госавтоинспекции, педагогов СОШ.
- 4) Создание банка электронных данных воспитанников и их семей в ЕИС «Сетевой город».
- 5) Конкурсные выставки рисунков и поделок.
- 6) Праздничные мероприятия.
- 7) Праздничные тематические утренники.
- 8) Музыкально-спортивные праздники на улице.
- 9) Семинары-практикумы, мастер-классы.
- 10) Анкетирование родителей.
- 11) Привлечение родителей к участию в деятельности ДООУ.
- 12) Фоторепортажи по различной тематике.
- 13) Консультации, индивидуальные беседы.

Кроме того обеспечивается доступность для родителей локальных нормативных актов и иных нормативных документов через их размещение на сайте и стендах ДООУ. Организация работы сайта осуществляется в соответствии с Положением об официальном сайте МБДОУ «Детский

сад № 11». Сайт отвечает требованиям статьи Закона «Об образовании в Российской Федерации» и Требованиям к структуре официального сайта образовательной организации в информационно-телекоммуникационной сети «Интернет» и формату представления на нём информации (Приказ Рособрнадзора от 29.05.2014 № 785).

Вышесказанное дает основание сделать вывод о том, что цели и задачи годового плана считаем реализованными, намеченные мероприятия выполнены в полном объеме.

1.2.6. Оценка организации работы по предоставлению льгот.

В ДОУ предоставляются льготы по взиманию родительской платы за осуществление присмотра и ухода за детьми отдельным категориям воспитанников:

- Дети-инвалиды;
- Дети-сироты и дети, оставшиеся без попечения родителей;
- Дети с туберкулёзной интоксикацией.

Основание: ст.99 ФЗ «Об образовании в РФ»; Устав МБДОУ «Детский сад № 11»; постановление Главы Вышневолоцкого городского округа № 211 от 23.08.2021 г. «Об утверждении Положения о плате за присмотр и уход за ребенком в муниципальных образовательных организациях Вышневолоцкого городского округа Тверской области, реализующих основную образовательную программу дошкольного образования, взимаемой с родителей (законных представителей)»; Закон Тверской области № 60-ЗО от 17.07.2013 г. «О регулировании отдельных вопросов в сфере образования Тверской области» с изменениями и дополнениями от 24.12.2013 г.

1.3. Оценка содержания и качества подготовки воспитанников

1.3.1. Анализ и оценка программ ДОУ.

В ДОУ разработана и имеется программа развития, которая определяет перспективные направления развития ДОУ и отражает главные направления обновления содержания образования и организации воспитания, управления ДОУ на основе инновационных процессов с учётом ФГОС ДО на период 2020-2023 год.

Содержание образовательной деятельности выстроено на основе ООП ДОУ, разработанной в соответствии с современными требованиями ФГОС ДО и общеобразовательной программой «От рождения до школы». В центре внимания программы - ребенок с его неповторимой индивидуальностью. Сохранять и укреплять здоровье детей, формировать у них привычку к здоровому образу жизни, способствовать своевременному и полноценному психическому развитию каждого ребёнка, обеспечивать каждому воспитаннику возможность радостно и содержательно прожить период дошкольного детства - основные цели данных программ.

В основу организации образовательной деятельности определен комплексно-тематический принцип с ведущей игровой деятельностью. Решение программных задач осуществляется в разных формах совместной деятельности взрослых и детей, а также совместной деятельности детей. Образовательная деятельность в детском саду строится, прежде всего, на индивидуальном подходе к детям, создании благоприятного микроклимата в группе на основе интересного диалогического общения. Содержание образовательной деятельности включает совокупность образовательных областей, которые обеспечивают

разностороннее развитие детей с учетом их возрастных и индивидуальных особенностей по основным направлениям:

- Физическое развитие;
- Социально-коммуникативное развитие;
- Речевое развитие
- Познавательное развитие
- Художественно-эстетическое развитие.

Обеспечение достижений запланированных результатов осуществляется:

- в режиме работы дошкольного образовательного учреждения;
- в организации предметно-развивающей среды;
- в подборе кадров;
- в особенностях организации и проведения различных мероприятий (непосредственно-образовательной деятельности, совместной деятельности взрослого и ребенка);
- в установлении социального партнерства;
- во взаимодействии с семьей;
- в традициях дошкольного образовательного учреждения.

Рабочие программы воспитателей и специалистов построены на основе образовательной программы ДОУ и соответствуют структуре рабочей программы педагога ДОУ.

Решение программных задач осуществлялось в совместной деятельности взрослых и детей и самостоятельной деятельности детей не только в рамках образовательной деятельности но и при проведении режимных моментов.

Пособия и материалы для образовательной деятельности определены в соответствии с общеобразовательной программой «От рождения до школы».

1.3.2. Анализ и оценка состояния воспитательной работы

Для анализа качественного, социального состава родителей, характеристики семей воспитанников в Детском саду имеется социальный паспорт.

Группы	Всего детей	Из них		Кол – во полных семей	неполные семьи			Опекаемые дети	Многодетные семьи	Асоциальные семьи	Малообеспеченные дети	Дети - инвалиды	Дети потерявшие кормильца
		м	д		всего	Только мать	Только отец						
Старшая группа № 2	21	5	16	14	4	4			5				2
старшая группа № 1	23	12	11	20	3	3			1				
средняя группа	21	14	7	21					2				
подготовительная	21	9	12	19	2	1	1	-	4				
младшая группа	7	3	4	7					1				
Итого	93	43	50	С – 81 Д - 84	С – 9 Д - 9	С – 8 Д - 8	С – 1 Д - 1	С – Д -	С – 10 Д - 13	С – Д -	С – Д -		2

Система воспитательной работы в Детском саду строится в соответствии с действующим законодательством, с учётом индивидуальных особенностей детей, с использованием разнообразных форм и методов, в тесной взаимосвязи воспитателей, специалистов и родителей воспитанников.

Воспитанники и педагоги детского сада являются активными участниками муниципальных и всероссийских конкурсов. В течение года дети с педагогами участвовали в культурно-досуговых и спортивных мероприятиях в соответствии с планами мероприятий детского сада и муниципалитета:

Дети и воспитатели были активными участниками всех праздничных мероприятий и развлечений, спортивных досугов в ДООУ организованных педагогами под руководством музыкального руководителя Левиной А.А.;

Работа по организации развивающей предметно-пространственной среды Детского сада проводилась в соответствии с ФГОС ДО. РППС в каждой группе соответствует современным требованиям к развивающей среде. При создании предметно-развивающей среды воспитатели учитывают возрастные, индивидуальные особенности детей своей группы. Групповые комнаты включают игровую, познавательную, обеденную зоны. В процессе овладения детьми новыми умениями и навыками группы постепенно пополняются познавательным и развивающим дидактическим материалом, изготовленным совместно воспитателями и детьми. Предметная среда всех помещений оптимально насыщена, выдержана мера «необходимого и достаточного» для каждого вида деятельности. В Детском саду уютно, красиво, удобно и комфортно детям. Созданная развивающая среда открывает нашим воспитанникам весь спектр возможностей, направляет усилия детей на эффективное использование отдельных ее элементов. Однако, ощущается недостаток в игрушках и дидактических материалах ввиду нехватки финансирования.

В Детском саду имеется оборудованный музыкальный зал, который используется как для музыкальных, так и физкультурных занятий. На территории детского сада оборудована спортивная площадка, пять групповых прогулочных участков. В тёплое время территорию детского сада украшают цветники и зелёные насаждения. Игровое оборудование изготовлено силами родителей и сотрудников детского сада. На прогулочных участках установлены игровые домики, машины, игровые малые транспортные средства.

1.3.3. Анализ работы по изучению мнения участников образовательных отношений о деятельности Детского сада

Главной целью организации взаимодействия с семьей воспитанника является создание непрерывного образовательного пространства, обеспечивающего социально-психическое благополучие всем воспитанникам и социально-психологическую поддержку семьям в реализации их воспитательных функций.

Нами используются следующие формы работы с родителями:

- проведение родительских собраний, консультаций;
- педагогические беседы (индивидуальные и групповые);
- совместные мероприятия, труд;
- выставки детских работ;
- папки-передвижки, информационные стенды;
- анкетирование;

Для ознакомления родителей с жизнью детского сада, привлечения родителей к участию в ней в Детском саду ежеквартально организуются «Дни открытых дверей», во время посещения которых родители узнают об условиях обучения и воспитания дошкольников. В Детском саду работает также «Телефон доверия», по которому каждый желающий родитель может обратиться со своей проблемой.

В конце 2020-2021 учебного года с родителями воспитанников было проведено анкетирование с целью выявления удовлетворенности родителей качеством образования, работой дошкольного образовательного учреждения и педагогического коллектива

Результаты анкетирования показали, что качеством дошкольного образования удовлетворены (93%) родителей, частично удовлетворены (7%).

Было проведено два общих собрания. В каждой группе были проведены групповые собрания.

1.3.4. Анализ и оценка качества подготовки воспитанников.

Отдельным направлением работы является мониторинг качества образования в Детском саду. В МБДОУ «Детский сад № 11» разработаны диагностические карты освоения ООП ДОУ для каждой возрастной группы.

Оценка уровня развития воспитанников проводится в виде педагогической диагностики и основывается на наблюдениях и анализе детских работ. Мониторинг детского развития проводится в сентябре и в мае. В январе проводится промежуточный мониторинг. Данные освоения воспитанниками основной образовательной программы за 2020-2021 учебный год выглядят следующим образом:

группы	Образовательные области				
	Физическое развитие	Речевое развитие	Познавательное развитие	Художественно-эстетическое развитие	Социально-коммуникативное развитие
разновозрастная	86%	67%	72%	86%	100%
Старшая № 1	73%	80%	85%	56%	95%
Старшая № 2	50%	71%	90%	100%	100%
Подготовительная	89%	74%	94%	100%	100%

Конечными ориентирами развития воспитанников служат целевые ориентиры, определённые ФГОС ДО.

1.4. Анализ и оценка организации учебного процесса

Для организации учебного процесса в Детском саду на 2020-2021 учебный год был разработан План образовательной деятельности. План образовательной деятельности разработан на основе Основной общеобразовательной программы МБДОУ «Детский сад № 11» и определяет объем учебного времени, отводимого на проведение непрерывной образовательной деятельности: основной части и части формируемой участниками образовательных отношений.

План образовательной деятельности составлен по 5 образовательным областям, реализуемым в образовательной деятельности, самостоятельной деятельности детей, режимных моментах, это «Социально-коммуникативное развитие», «Познавательное развитие», «Речевое развитие», «Художественно-эстетическое развитие», «Физическое развитие».

При составлении плана учитывались следующие принципы:

1) полноценное проживание ребенком всех этапов детства (дошкольного возраста), обогащение (амплификация) детского развития;

- 2) построение образовательной деятельности на основе индивидуальных особенностей каждого ребенка, при котором сам ребенок становится активным в выборе содержания своего образования, становится субъектом образования (далее - индивидуализация дошкольного образования);
- 3) содействие и сотрудничество детей и взрослых, признание ребенка полноценным участником (субъектом) образовательных отношений;
- 4) поддержка инициативы детей в различных видах деятельности;
- 5) сотрудничество Организации с семьей;
- 6) приобщение детей к социокультурным нормам, традициям семьи, общества и государства;
- 7) формирование познавательных интересов и познавательных действий ребенка в различных видах деятельности;
- 8) возрастная адекватность дошкольного образования (соответствие условий, требований, методов возрасту и особенностям развития);
- 9) учет этнокультурной ситуации развития детей.
- 10) строится с учетом принципа интеграции образовательных областей в соответствии с возрастными возможностями и особенностями детей, спецификой и возможностями образовательных областей;
- 11) соответствует принципу развивающего образования, целью которого является развитие ребенка;
- 12) сочетает принципы научной обоснованности и практической применимости (содержание Программы соответствует основным положениям возрастной психологии и дошкольной педагогики).

Основными задачами плана организованной образовательной деятельности являются:

1. Регулирование объема образовательной нагрузки.
2. Реализация Федерального государственного образовательного стандарта дошкольного образования.

Образовательная деятельность планируется по возрастным группам с учетом СанПиН 2.4.1.3049-13 от 15.05.2013г. № 26, и учитывает максимально допустимый объем недельной образовательной нагрузки.

Годовой календарный график образовательной деятельности является нормативным актом, устанавливающим перечень образовательных областей и объем учебного времени, отводимого на проведение непосредственно образовательной деятельности.

В МБДОУ «Детский сад № 11» учебный год начинается с 1 сентября и заканчивается 31 мая.

Детский сад работает в режиме пятидневной рабочей недели.

В летний период организуются подвижные и спортивные игры, праздники, экскурсии и т.д. (по плану работы в летний период)

МБДОУ «Детский сад № 11» располагает расписанием образовательной деятельности на 2020-2021 и 2021-2022 учебный год, которое разработано в соответствии с основной образовательной программой МБДОУ «Детский сад № 11» и учитывает виды детской деятельности.

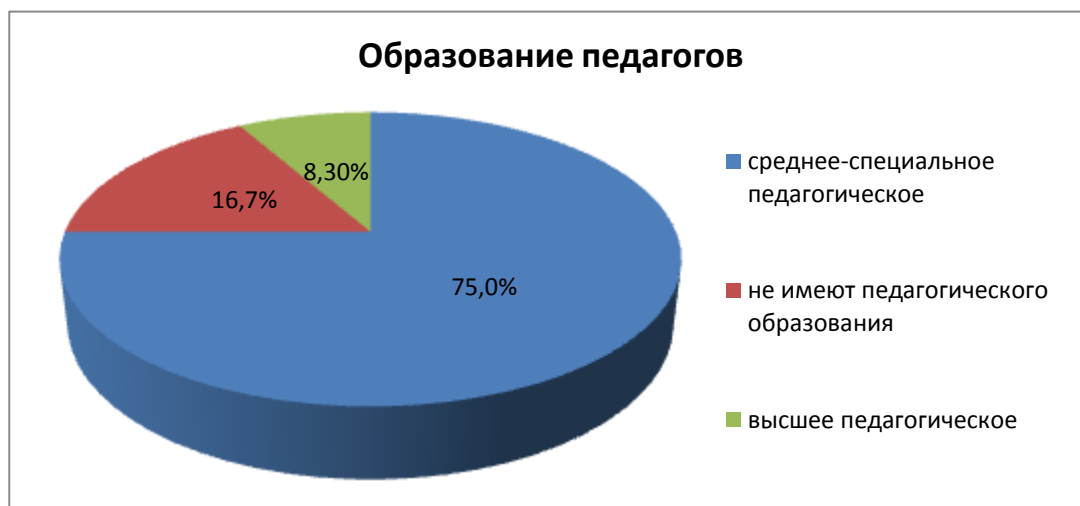
В Детском саду соблюдается принцип преемственности обучения (численность воспитанников соответствует лицензионному нормативу).

В Детском саду осуществляется деятельность по формированию у воспитанников положительной мотивации обучения, развитию познавательной активности и интересов

дошкольников. При подборе учебных материалов педагоги учитывают характер потребностей воспитанников, с тем, чтобы содержание учебного материала удовлетворяло наличным потребностям дошкольников и в наибольшей степени способствовало возникновению и развитию нужных для дальнейшей учебной деятельности новых потребностей. Используемый учебный материал соответствует уровню умственного развития воспитанников, уровню наличных знаний (доступный но не слишком простой). Приемы и методы используемые педагогами способствуют пробуждению активности и самостоятельности детей.

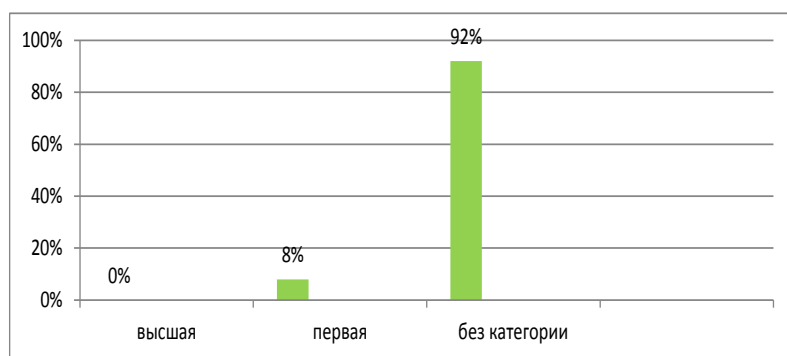
1.5. Оценка качества кадрового обеспечения

Педагогический процесс в МБДОУ «Детский сад № 11» обеспечивают 12 педагогов: 10 воспитателей, 1 музыкальный руководитель, 1 старший воспитатель, заведующий.



Педагоги, не имеющие педагогического образования обучаются заочно в среднем специальном учебном заведении.

По данным уровня квалификации за 2021 г., в коллективе количество педагогов с категорией 8,3%. Однако коллектив сформирован из молодых воспитателей, которые не имеют категории.



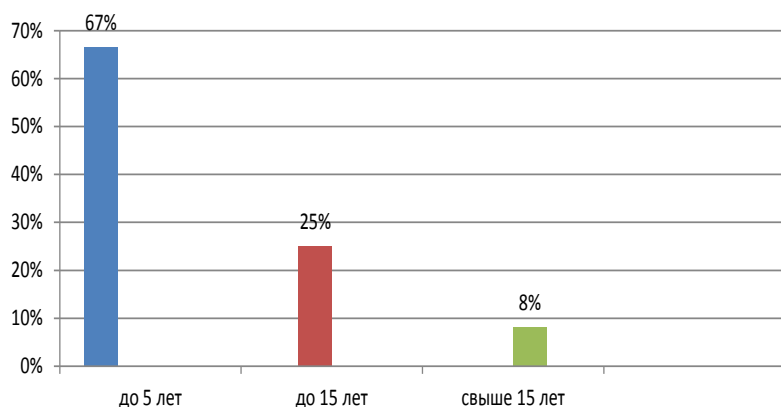
Механизмом отслеживания уровня профессионально-педагогической квалификации служит аттестация. В минувшем учебном году аттестуемых педагогов не было.

Повышение квалификации педагогов и руководящих работников проходит в соответствии с планом-графиком повышения квалификации. В течение учебного года 2 прошли курсы повышения квалификации.

Курсы повышения квалификации за последние 3 года пройдены у 100 % педагогов.

В Детском саду работают педагоги с разным стажем педагогической деятельности:

Стаж работы педагогов



Все педагогические работники работают на штатной основе. За последние 5 лет в Детском саду сменилось 70% педагогических кадров. Средний возраст педагогического состава 34 года. ДООУ полностью укомплектован кадрами в соответствии со штатным расписанием.

Заработная плата работников Детского сада, надбавки к должностным окладам, порядок и размеры премирования, стимулирующие выплаты осуществляются в соответствии с Положением «О порядке и условиях оплаты и стимулирования труда в муниципальном бюджетном дошкольном образовательном учреждении «Детский сад № 11» города Вышний Волочек Тверской области», Положением «О порядке и условиях установления выплат стимулирующего характера работникам муниципального бюджетного дошкольного образовательного учреждения «Детский сад № 11»».

Заработная плата педагогических работников с учётом стимулирующих выплат составляет:
минимальная -13617 руб.
максимальная – 23500 руб.

В Детском саду имеются документы по аттестации педагогических работников:

- Закон «Об образовании в Российской Федерации» № 273-ФЗ;
- Приказ Министерства образования и науки Российской Федерации № 276 от 07 апреля 2014 г. «Об утверждении порядка проведения аттестации педагогических работников организаций, осуществляющих образовательную деятельность»;
- Приказ Минтруда России №544н от 18 октября 2013 г. «Об утверждении профессионального стандарта «Педагог (педагогическая деятельность в сфере дошкольного, начального общего, основного общего, среднего общего образования) (воспитатель, учитель)»
- Письмо Департамента общего образования Министерства образования и науки Российской Федерации и Профсоюза работников народного образования и науки Российской Федерации № 03-52/46 от 18.08.2010 г. «Разъяснения по применению Порядка аттестации педагогических работников государственных и муниципальных образовательных учреждений»
- Дополнения к Разъяснениям по применению Порядка аттестации педагогических работников государственных и муниципальных образовательных учреждений

Копии документов о присвоении категории педагогам хранятся в личных делах сотрудников. В соответствии с присвоенной категорией руководителем Детского сада сделаны соответствующие записи в трудовых книжках педагогов.

1.6. Оценка качества учебно-методического обеспечения

Система методической работы в Детском саду выстроена на основе анализа учебно-воспитательного процесса, уровня педагогического мастерства и квалификации педагогов, интересов, потребностей и их запросов.

Целью методической работы является создание оптимальных условий для непрерывного повышения уровня общей и педагогической культуры участников образовательного процесса.

Подходы к организации методической работы в Детском саду основаны на:

- системно-деятельном подходе: понимании целей и задач деятельности Детского сада, его статуса и условий, а также обеспечения целостности образовательного процесса в условиях использования вариативных программ и технологий с учетом влияния на него внешних и внутренних связей;
- личностно-ориентированном подходе: обеспечении более полного раскрытия возможностей и способностей каждого педагога и ребенка, коллектива в целом, направленности на развитие;
- дифференцированном подходе: учете уровня профессиональной компетенции и индивидуальных образовательных запросов педагогов в построении системы методической работы в Детском саду;
- мотивационно-стимулирующий подход: использовании различных стимулов, вызывающих интерес и мотивы деятельности;
- коррекционный подход: своевременном устранении выявленных в ходе педагогического мониторинга недостатков и причин, их вызывающих.

Центром всей методической работы Детского сада является методический кабинет. Ему принадлежит ведущая роль в оказании педагогам помощи в организации образовательного процесса, обеспечении их непрерывного саморазвития, обобщении передового педагогического опыта, повышении компетентности родителей в вопросах воспитания и обучения детей. Методический кабинет - это копилка лучших традиций дошкольного учреждения.

-Подготовка к педсовету.

В методическом кабинете также представлены материалы, отражающие

- мастерство педагогов;
- материал семинаров-практикумов;
- план – график повышения квалификации педагогов;
- план аттестации педагогических кадров;
- передовой педагогический опыт.

Таким образом, в рамках выполнения основных задач методической работы методический кабинет является центром сбора педагогической информации, а также творческой лабораторией для педагогов и родителей.

Информирование педагогов о новых требованиях, предъявляемых к работе, и последних достижениях науки и практики, своевременное информирование о новых разработках в педагогике и передовой практике, методическом обеспечении в системе дошкольного образования является важным условием высокой результативности воспитательно-образовательного процесса.

Повышение информированности педагогов способствует установке единой педагогической стратегии развития Детского сада, которая обсуждается, утверждается и реализуется через основной орган управления – педагогический совет и служит основным ресурсом развития коллектива в Детском саду.

Система методической работы нашего Детского сада это - соответствие целей и задач содержанию и формам методической работы, повышение педагогического мастерства каждого воспитателя и педагогического коллектива в целом, формирование индивидуальных методических систем отдельных воспитателей, освоение новых педагогических технологий.

В Детском саду организуются разнообразные формы методической работы:

- педсоветы;
- семинары и семинары практикумы;
- консультации;
- деловые игры;
- открытые показы;
- «Круглые столы» и др.;

Вся основная методическая работа строится на основе годовых задач ДОО и в соответствии с образовательной программой.

В рамках работы методических объединений групп ДОО г. Вышний Волочёк в минувшем учебном году были проведены открытые мероприятия, во время которых педагоги показали свою педагогическую компетенцию:

Самуйлова С.С. «Сюжетно-ролевая игра в средней группе»;

Неотъемлемой частью методической работы Детского сада является изучение, обобщение, распространение и внедрение передового педагогического опыта, которое предполагает описание педагогом содержания работы по проблеме, показ наиболее устойчивых, характерных, повторяющихся приёмов, подходов, форм организации работы, убедительно свидетельствующих о том, почему данные методы и приёмы являются оптимальными.

Признаками передового педагогического опыта являются высокие количественные и главным образом качественные показатели результатов учебно-воспитательного процесса по основным параметрам:

- социальная адаптивность дошкольников;
- образованность детей (полнота и прочность знаний, система знаний и мера их обобщенности, умение переносить знание в новую ситуацию, наличие соответствующих умений и навыков);
- познавательная активность, любознательность, стремление к самостоятельности в приобретении знаний;
- уровень воспитанности.

В Детском саду имеется документация по осуществлению методической работы с педагогами:

- протоколы педсоветов;
- журнал учёта посещений консультаций, и др. форм методической работы с педагогами; и др.

1.7 Оценка качества библиотечно-информационного обеспечения

Детский сад обеспечен учебной, учебно-методической и художественной литературой для детей. Методический фонд постоянно пополняется новыми методическими изданиями. Художественная литература для детей рассчитана на все возраста: от самых маленьких – до старших дошкольников. Огромную помощь в формировании фонда художественной литературы для детей оказывают родители, которые постоянно пополняют его новыми изданиями. Ввиду недостаточного финансирования подписка на периодические печатные издания не оформляется.

Детский сад обеспечен современной информационной базой. Имеется электронная почта, локальная сеть, выход в интернет.

Для систематизации методической и художественной литературы в Детском саду составлен электронный каталог. В группах имеются CD-записи произведений художественной литературы, народного фольклора для самых маленьких.

Педагоги имеют свободный доступ к методической и художественной литературе для детей, постоянно пользуются услугами библиотечного фонда Детского сада.

Сайт Детского сада соответствует установленным требованиям. Материалы сайта периодически обновляются.

Информация о деятельности Детского сада отражается на информационных стендах, на официальном сайте детского сада.

1.8. Оценка качества материально-технической базы

1.8.1. Состояние и использование материально-технической базы

В Детском саду создана комфортная социально-психологическая образовательная среда. Наполняемость групп раннего и дошкольного возраста соответствует требованиям СанПиН.

МБДОУ «Детский сад № 11» находится в кирпичном двухэтажном здании.

Для образовательного процесса используются следующие помещения:

- групповые комнаты – 5;
- музыкальный зал – 1;

Размеры учебных помещений, мебель соответствует количеству и возрасту воспитанников. Имеются 3 ноутбуков, 1 мультимедийный проектор, 1 интерактивная доска, 1 акустические системы, 1 портативная колонка, комплекс учебных пособий.

Обеспеченность мебелью и посудой составляет 100%, состояние и маркировка соответствует санитарно – гигиеническим требованиям СанПиН.

Обеспеченность бельем – 100%. Состояние белья соответствует санитарно – гигиеническим требованиям СанПиН.

1.8.2. Соблюдение в Детском саду мер противопожарной и антитеррористической безопасности

Обеспечение безопасности пребывания воспитанников и участников образовательного процесса является одним из важнейших направлений работы Детского сада. В Детском саду разработан и имеется паспорт безопасности (антитеррористической защищённости), установлена автоматическая пожарная сигнализация, имеются средства пожаротушения (огнетушители), оформлен договор на обслуживание противопожарной системы.

Проверки пожарной безопасности проводятся ежеквартально. По результатам проверок инспекцией по пожарному надзору составляются соответствующие акты.

Ежеквартально заведующим хозяйством осуществляется проверка рабочего состояния огнетушителей с регистрацией в журнале учёта первичных средств пожаротушения.

На основании законодательной и информативно-правовой базы в Детском саду разработаны внутренние локальные акты, приказы, инструкции по охране жизни и здоровья детей.

1.8.3. Оценка состояния территории Детского сада

Территория Детского сада огорожена сеткой – рабицей на металлическом каркасе, имеющим два выхода. На территории Детского сада имеются осветительные столбы, обеспечивающие освещение в тёмное время суток. Хозяйственная площадка прилегающая к Детскому саду оборудована одним мусорным контейнером с крышкой. Вывоз мусора осуществляется еженедельно или по мере его накопления.

1.9. Оценка качества медицинского обеспечения, системы охраны здоровья воспитанников

Одним из условий, обеспечивающих здоровье воспитанников является качественное медицинское обеспечение. Для осуществления медицинского обслуживания в Детском саду созданы необходимые условия:

- медицинский кабинет (смотровой);
- кабинет профилактических прививок.

На медицинские помещения имеется соответствующая лицензия. Кабинеты соответствуют требованиям СанПиН.

Для оказания медицинского обслуживания заключён договор с ГБУЗ Вышневолоцкая ЦРБ.

Все работники образовательного учреждения 1 раз в год проходят медицинские обследования, которые проводятся за счет средств учреждения.

Детский сад выполняет нормативы по наполняемости групп. Вся оздоровительная работа строится на основе групп здоровья детей.

Проведённый анализ заболеваемости показывает, что оздоровительно-профилактическая работа результативна и даёт некоторое снижение заболеваемости у детей раннего возраста. Однако по полученным данным заболеваемость детей дошкольного возраста несколько возросла. В основном это вызвано низким температурным режимом в зимний период.

Случаев пищевых отравлений среди воспитанников в минувшем учебном году не зафиксировано.

Детский сад выполняет предписания надзорных органов.

В детском саду соблюдается санитарно-гигиенический режим. Медицинским персоналом осуществляется системный контроль за:

1. Созданием санитарно – гигиенических условий;
2. Соблюдением санитарного режима в Детском саду (правильная организация уборки помещения, мытья посуды, обработка игрушек, маркировка уборочного инвентаря);
3. Правильным и своевременным выполнением режимных моментов;
4. Выполнением оздоровительных и закаливающих процедур;
5. Организацией физического воспитания;
6. Своевременным прохождением медицинских осмотров сотрудниками и т.д.

В Детском саду ведется профилактическая и санитарно - просветительская работа.

Сотрудники соблюдают требования о защите детей от перегрузок в соответствии с инструктивно-методическим письмом «О гигиенических требованиях к максимальной нагрузке на детей дошкольного возраста в организованных формах обучения» от 14.03.2000 г. № 65/23-16 и требованиями СанПиН.

Расписание образовательной деятельности на 2020-2021 и 2021-2022 учебные года составлено с учётом санитарных норм и обеспечивают смену характера деятельности воспитанников.

Для всех возрастных групп разработан режим дня с учётом возрастных особенностей детей и специфики сезона (на холодный и тёплый период года). Для детей раннего возраста впервые посещающих Детский сад специальный адаптационный режим.

Для формирования у детей привычки к здоровому образу жизни в музыкальном зале имеется необходимое оборудование. В группах оформлены спортивные уголки. В течение года систематически проводится в детском саду:

- утренняя гимнастика в зале (в летнее время на улице);
- регламентированная образовательная деятельность;
- активный отдых;
- воздушные и солнечные ванны;
- спортивные праздники, развлечения.

Обеспечение воспитания здорового ребенка осуществляется при тесном взаимодействии медицинской службы Детского сада, педагогов и семьи, четко организованного медико-педагогического контроля.

Медицинским работником проводятся профилактические мероприятия:

- осмотр детей во время утреннего приема;

- антропометрические замеры
- анализ заболеваемости 1 раз в месяц, в квартал, 1 раз в год;
- ежемесячное подведение итогов посещаемости детей;

лечебно-профилактические мероприятия:

- витаминотерапия,
- полоскание полости рта кипячёной водой,
- в зимний период – фитонциды лука и чеснока, с-витаминизация третьего блюда,

Ежегодно проводятся углубленные осмотры детей врачами-специалистами.

Для успешной реализации оздоровительных задач в работе с детьми, в Детском саду установлены такие формы организации:

- утренняя гимнастика;
- физкультурные занятия в зале и на спортивной площадке;
- физкультминутки;
- гимнастика после сна;
- полоскание полости рта;
- спортивные игры, праздники, развлечения, дни здоровья;
- хождение босиком (летом);
- профилактические беседы с детьми;
- образовательная деятельность по ОБЖ (1/р месяц)
- индивидуальная работа с детьми.

Решению оздоровительных задач способствуют следующие **формы организации детей:**

- двигательная разминка между занятиями (физкультминутка);
- Прогулки;
- Подвижные игры на свежем воздухе;
- гимнастика пробуждения после дневного сна,
- «Недели здоровья»,
- самостоятельная двигательная деятельность детей.

Занятия физической культурой осуществляются в рамках образовательной деятельности, которая проводится воспитателями. Занятия физической культурой организуются 3 раза в неделю в каждой возрастной группе. В старшем дошкольном возрасте 1 раз на оборудованной спортивной площадке. Для самостоятельной двигательной активности в Детском саду в каждой группе оборудованы физкультурные уголки.

Для предупреждения нервно-эмоциональных и физических перегрузок у дошкольников в ДОО используются упражнения для релаксации, проводятся «Минутки тишины». В каждой группе оборудован уголок отдыха, где ребёнок может уединиться.

1.10. Оценка качества организации питания

Организации питания в Детском саду уделяется особое внимание, т.к. здоровье детей невозможно обеспечить без рационального питания. Для осуществления качественного питания имеется пищеблок, который оснащён необходимым оборудованием. Администрацией Детского сада и медицинской службой ведётся строгий контроль за качеством приготовления пищи:

- выборочная проверка закладки продуктов, контроль за объемами готовящейся пищи;
- соблюдение правил холодной (первичной) обработки сырья с позиции наибольшей сохранности пищевых веществ и безопасности питания;
- тепловая обработка (виды, этапность, продолжительность, температурные режимы).
- оценка качества готовых блюд, снятие пробы (бракераж готовой пищи);
- контроль за правильностью отбора и хранения суточной пробы пищи.

Важнейшим условием правильной организации питания детей является строгое соблюдение санитарно-гигиенических требований к пищеблоку и процессу приготовления и хранения пищи. В целях профилактики пищевых отравлений и острых кишечных заболеваний работники пищеблока строго соблюдают установленные требования к технологической обработке продуктов, правил личной гигиены.

МБДОУ «Детский сад № 11» имеет заключённые Договоры на поставку продуктов:

- ИП «Нифтиев» - «Овощи», «Фрукты», «Прочие продукты», «Яйцо»;
- ООО «Вышневолоцкий хлебокомбинат» - хлебобулочные изделия;
- ООО «Айсберг» - мясная продукция, прочие продукты
- ООО «Белое молоко» - молочная продукция, прочие продукты

Распределение общей калорийности суточного рациона предусмотрено в зависимости от пребывания детей. При распределении общей калорийности суточного питания детей, находящихся в ДОУ, используется следующий норматив: Завтрак – 20%; обед – 35%; полдник – 15%, ужин – 20%. В промежутке между завтраком и обедом организуется дополнительный прием пищи – второй завтрак (5%).

Основные продукты питания: хлеб, крупы, молоко, мясо, сливочное и растительное масло, сахар, овощи включаются в меню ежедневно, а остальные продукты (творог, сыр, яйцо) 2-3 раза в неделю. В течение декады ребенок получает количество продуктов в полном объеме в расчете установленных норм. При организации питания соблюдаются возрастные, физиологические нормы суточной потребности ребенка в основных пищевых веществах, объем порций соответствует возрастным нормам по СанПиН. Ежедневно при приготовлении пищи используется йодированная соль, осуществляется витаминизация 3-го блюда, 48-часовое хранение проб. В Детском саду соблюдается питьевой режим.

В Детском саду имеется необходимая документация по организации питания: приказы, утверждённые графики получения пищи, ведутся журналы бракеража сырой и готовой продукции, имеются таблицы запрещённых продуктов и норм питания. При составлении меню-требования медсестра руководствуется разработанным и утвержденным 10-дневным меню (составлено с соблюдением пищевой ценности и калорийности), технологическими картами с рецептурами и порядком приготовления блюд с учетом времени года. В группах, где выявлены дети с пищевой аллергией у воспитателей имеется список противопоказаний данным детям.

Организация питания в детском саду сочетается с правильным питанием ребенка в семье. С этой целью педагоги информируют родителей о продуктах и блюдах, которые ребенок получает в течение дня в детском саду.

1.11 Оценка функционирования внутренней системы оценки качества образования

Руководствуясь требованиями Федерального закона от 29.12.2012 N 273-ФЗ "Об образовании в Российской Федерации», статья 28, пункт 2, подпункта 13 (к компетенции образовательной организации в установленной сфере деятельности относится «обеспечение функционирования внутренней системы оценки качества образования в образовательной организации), Постановлением Правительства РФ № 662 от 05.08.2013 г. «Об осуществлении мониторинга системы образования», в учреждении создана и осуществляется внутренняя систем оценки качества образования.

Внутренняя система оценки качества образования – совокупность организационных норм и правил, обеспечивающих объективную информацию и последующую оценку образовательных достижений воспитанников, эффективности деятельности структурных подразделений, включая качество имеющихся ресурсов, качество образовательных программ с учетом запросов основных потребителей образовательных услуг. Обеспечение функционирования внутренней системы оценки качества образования осуществляется в соответствии с разработанным в Детском саду Планом. В рамках функционирования внутренней системы оценки качества образования осуществляется контроль качества образования по следующим направлениям:

- качество образования,
- условия функционирования и развития,
- эффективность функционирования.

Результаты внутреннего контроля отражаются в справке в педагогическом совете. По результатам контроля составляется План мероприятий по выполнению решений, который осуществляется в установленные сроки с последующим контролем его выполнения.

Результаты внутреннего мониторинга способствуют принятию обоснованных и своевременных управленческих решений, направленных на повышение качества образовательного процесса и образовательного результата.

II. Анализ показателей деятельности Детского сада, подлежащей самообследованию, устанавливаемым федеральным органом исполнительной власти, осуществляющим функции по выработке государственной политики и нормативно-правовому регулированию в сфере образования.

Показатели самообследования деятельности муниципального бюджетного дошкольного образовательного учреждения «Детский сад № 11» за 2021 год

№ п/п	Показатели	Единица измерения
1.	Образовательная деятельность	
1.1	Общая численность воспитанников, осваивающих образовательную программу дошкольного образования, в том числе:	95 детей
1.1.1	В режиме полного дня (8-12 часов)	95
1.1.2	В режиме кратковременного пребывания (3-5 часов)	-
1.1.3	В семейной дошкольной группе	-
1.1.4	В форме семейного образования с психолого-педагогическим сопровождением на базе дошкольной образовательной организации	-
1.2	Общая численность воспитанников в возрасте до 3 лет	14
1.3	Общая численность воспитанников в возрасте от 3 до 8 лет	81
1.4	Численность/удельный вес численности воспитанников в общей численности воспитанников, получающих услуги присмотра и ухода:	95 /100%
1.4.1	В режиме полного дня (8-12 часов)	95 /100%
1.4.2	В режиме продленного дня (12-14 часов)	-
1.4.3	В режиме круглосуточного пребывания	-
1.5	Численность/удельный вес численности воспитанников с ограниченными возможностями здоровья в общей численности воспитанников, получающих услуги:	-
1.5.1	По коррекции недостатков в физическом и (или) психическом развитии	-
1.5.2	По освоению образовательной программы дошкольного образования	
1.5.3	По присмотру и уходу	
1.6	Средний показатель пропущенных дней при посещении дошкольной образовательной организации по болезни на одного воспитанника	13,5 за год

1.7	Общая численность педагогических работников, в том числе:	12
1.7.1	Численность/удельный вес численности педагогических работников, имеющих высшее образование	1/8,3%
1.7.2	Численность/удельный вес численности педагогических работников, имеющих высшее образование педагогической направленности (профиля)	1/8,3%
1.7.3	Численность/удельный вес численности педагогических работников, имеющих среднее профессиональное образование	11 /91,7 %
1.7.4	Численность/удельный вес численности педагогических работников, имеющих среднее профессиональное образование педагогической направленности (профиля)	9/ 75%
1.8	Численность/удельный вес численности педагогических работников, которым по результатам аттестации присвоена квалификационная категория, в общей численности педагогических работников, в том числе:	
1.8.1	Высшая	
1.8.2	Первая	
1.9	Численность/удельный вес численности педагогических работников в общей численности педагогических работников, педагогический стаж работы которых составляет:	
1.9.1	До 5 лет	8/ 66%
1.9.2	Свыше 30 лет	
1.10	Численность/удельный вес численности педагогических работников в общей численности педагогических работников в возрасте до 30 лет	3 / 25%
1.11	Численность/удельный вес численности педагогических работников в общей численности педагогических работников в возрасте от 55 лет	
1.12	Численность/удельный вес численности педагогических и административно-хозяйственных работников, прошедших за последние 5 лет повышение квалификации/профессиональную переподготовку по профилю педагогической деятельности или иной осуществляемой в образовательной организации деятельности, в общей численности педагогических и административно-хозяйственных работников	12/ 100%
1.13	Численность/удельный вес численности педагогических и административно-хозяйственных работников, прошедших повышение квалификации по применению в образовательном процессе федеральных государственных образовательных стандартов в общей численности педагогических и административно-хозяйственных работников	12/100%
1.14	Соотношение «педагогический работник/воспитанник» в дошкольной образовательной организации	12 /95
1.15	Наличие в образовательной организации следующих педагогических работников:	
1.15.1	Музыкального руководителя	да
1.15.2	Инструктора по физической культуре	нет
1.15.3	Учителя-логопеда	нет
1.15.4	Логопеда	нет

1.15.5	Учителя- дефектолога	нет
1.15.6	Педагога-психолога	нет
2.	Инфраструктура	
2.1	Общая площадь помещений, в которых осуществляется образовательная деятельность, в расчете на одного воспитанника	2,6кв.м.
2.2	Площадь помещений для организации дополнительных видов деятельности воспитанников	13.1 кв.м.
2.3	Наличие физкультурного зала	нет
2.4	Наличие музыкального зала	да
2.5	Наличие прогулочных площадок, обеспечивающих физическую активность и разнообразную игровую деятельность воспитанников на прогулке	да

III. Выводы и перспективы

Таким образом, анализ работы за 2021 год показал, что:

В Детском саду созданы все условия для всестороннего развития детей дошкольного возраста, эффективной работы педагогического коллектива.

Выявлены положительные результаты развития детей, достижение оптимального уровня для каждого ребенка или приближение к нему.

Методическая работа в Детском саду в целом оптимальна и эффективна: выстроена целостная многоплановая система, позволяющая педагогам успешно реализовать воспитательно-образовательный процесс; созданы условия для профессиональной самореализации и роста на основе морального и материального стимулирования; оказывается разносторонняя методическая помощь.

Воспитательно-образовательный процесс строится в соответствии с ООП Детского сада, годовым планом работы.

Ведется работа по сохранению и укреплению здоровья воспитанников, развитию физических качеств и обеспечению нормального уровня физической подготовленности и состояния здоровья ребенка, привитию навыков безопасного поведения, воспитанию сознательного отношения к своему здоровью и потребности в здоровом образе жизни.

Педагоги стремятся обеспечивать эмоциональное благополучие детей через оптимальную организацию педагогического процесса и режима работы, создают условия для развития личности ребенка, его творческих способностей, исходя из его интересов и потребностей.

В Детском саду осуществляется работа по активизации деятельности педагогов по внедрению инновационных технологий в воспитательно–образовательный процесс. Ведется планомерная и систематическая работа над повышением педагогического мастерства и деловой активности педагогов.

Происходит усовершенствование управления жизнедеятельностью детского сада с ориентацией на взаимодействие с родителями и вовлечение их в педагогический процесс для обеспечения полноценного развития ребенка.

Детский сад востребован в социуме, работа педагогического коллектива оценивается, как удовлетворительная.

Вместе с тем имеется ряд проблем, решение которых планируется в 2022 году:

1. Повышать качество образовательного процесса путём организации познавательно-исследовательской деятельности в развитии личности дошкольников.

2. Повышать качество образования дошкольников в рамках приоритетного направления

ДОУ: художественно-эстетического.

3. Повышать качество образования через профессиональный рост педагогов ДОУ.

4. Учитывать образовательные потребности родителей (законных представителей) воспитанников.

Таким образом, вышеприведенный анализ позволяет сформулировать цели и основные задачи на следующий год.

Цель: совершенствовать воспитательно-образовательный процесс в ДОУ в соответствии с федеральным государственным образовательным стандартом дошкольного образования.

Задачи:

1. Создать условия в ДОУ для организации познавательно-исследовательской деятельности, для формирования познавательных интересов и познавательных действий детей в различных видах деятельности, используя технологии экспериментирования, проектирования и моделирования.

2. Обеспечить качественную реализацию приоритетного направления детского сада через систему работы с детьми по художественно-эстетическому развитию.

2. Создавать развивающую предметно-пространственную среду для обеспечения позитивной социализации дошкольников, поддержки детской инициативы и творчества.

3. Стимулировать развитие у педагогов проективных, творческих, интеллектуальных профессиональных знаний и умений через нетрадиционные формы методической работы, ориентируя их на организацию образовательного процесса в соответствии с ФГОС ДО.

4. Формирование семейных ценностей у дошкольников, обогащение социального опыта ребенка через вовлечение родителей в образовательную деятельность на основе выявления потребностей и поддержки образовательных инициатив семьи.